

Intel uhd 630

Beitrag von „macflanki1“ vom 5. September 2022, 19:22

hallo meine Igpu eine intel uhd 630 in bigsure gibt das bild an beide monitore aber OS X erkennt nur einen könnt ihr mir da helfen?

Beitrag von „OSX-Einsteiger“ vom 5. September 2022, 19:44

Was ist das für eine CPU model genau ?

Beitrag von „macflanki1“ vom 5. September 2022, 20:03

core i5 10400f

Beitrag von „grt“ vom 5. September 2022, 20:06

[Zitat von macflanki1](#)

core i5 10400f

die prozessoren mit F haben doch gar keine igpu??

Beitrag von „OSX-Einsteiger“ vom 5. September 2022, 20:12

[macflanki1](#)

Schau noch mal nach wegen dem CPU model wenn das ein i5-10400 sieht es gut aus 😊

Bitte änder das noch mal ab im Profil **Core i5 11 generation** zu **i5-10400** und bei der Grafik **UHD 630**

Beitrag von „Horsti“ vom 6. September 2022, 16:46

Wie sind denn die Einstellungen in der config ??

Wie sind die beiden Monitore angeschlossen?

Schon mal versucht den Monitor der nix von sich gibt abzustöpseln und im Anschluss wieder anstöpseln?

Beitrag von „OSX-Einsteiger“ vom 6. September 2022, 17:13

[Horsti](#)

Ich hatte die config.plist gezimmert er hatte zu dem Zeit Punkt im Profil die CPU 11 gen angegeben und jeder weiss der damit aus kennt das es Rocket Lake ist und die läuft nicht unter MacOS .

Was damit möglich ist ist Vesa Modus unter MacOS , nur weil er nicht auf geben hat habe ich noch mal nach der CPU Model gefragt .

Beitrag von „macflanki1“ vom 7. September 2022, 07:11



Edit:

PS das SMBIOS solltest du auf **iMac20,1** ändern weil ich zu denn Zeit Punk das nicht besser wusste .

Beitrag von „macflanki1“ vom 7. September 2022, 20:24

kann das nicht einfügen

Beitrag von „OSX-Einsteiger“ vom 7. September 2022, 20:32

Lade deine config.plist hoch dann mach ich das.

Beitrag von „Horsti“ vom 7. September 2022, 20:36

[DeviceProperties.plist](#)

damit solltest du es aber hinbekommen.

Beitrag von „macflanki1“ vom 8. September 2022, 13:47

ok ich lade es hoch

Beitrag von „OSX-Einsteiger“ vom 8. September 2022, 13:56

Wieder config.plist zurück



Beitrag von „macflanki1“ vom 9. September 2022, 14:13

habe ich gemacht er erkennt jetzt mein Monitor aber nicht den 2ten

Beitrag von „Fontanus“ vom 19. November 2022, 21:41

Hallo und Guten Abend,

ich habe ein ähnliches Problem mit meinem Lenovo P52. Die Grafikkarte Intel UHD 630 wird vom System erkannt und unterstützt bis 2048 MB. Unter Windows 11 wird der externe Monitor problemlos erkannt und funktioniert auch störungsfrei.

Leider bekomme ich den externen Monitor unter OS X weder über HDMI oder mini DVI zum Laufen. Die hier vorgestellten Lösungsvarianten habe ich schon alle getestet, leider ohne Erfolg.

Es wäre schön, wenn sich Jemand mal meine EFI bzw. config.plist ansehen würde um evtl. Fehler oder Verbesserungsmöglichkeiten zu finden. Die config.plist hänge ich an diesen Beitrag an.

VG und Danke!

Fontanus

Beitrag von „Hecatomb“ vom 19. November 2022, 21:52

Versuchs mal [Fontanus](#)

Auch mal im System cdmi anstecken und neu einstecken

Beitrag von „Fontanus“ vom 19. November 2022, 22:28

Hallo [Hecatomb](#),

Danke für die schnelle Antwort. Leider fährt der Rechner mit dieser config.plist nicht hoch, bzw. der interne Bildschirm bleibt dunkel.

Schade, wär ja so schön und einfach gewesen.

VG Fontanus

Beitrag von „grt“ vom 20. November 2022, 08:53

lenovo hängt die externen anschlüsse gerne mal an die nvidia. will heissen, dass bei abgeschalteter nvidia und ausschliesslicher igpunutzung die externen anschlüsse physisch nicht funktionieren.

wenn die nvidia im bios abschaltbar ist, teste das mit linux oder windows, ob ein externer monitor an der igpu funktioniert.

Beitrag von „user232“ vom 20. November 2022, 09:43

Auch das mal anschauen [RX560 zu laut - Undervolting?](#)

Beitrag von „Fontanus“ vom 20. November 2022, 10:05

Moin, [grt](#) und [user_232](#)

werde die beiden Vorschläge erst heute Nachmittag testen können und dann berichten.

Danke Euch!

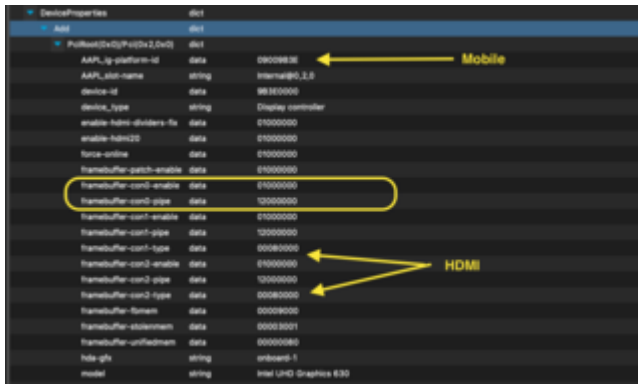
VG

Fontanus

Beitrag von „OSX-Einsteiger“ vom 20. November 2022, 11:07

[Fontanus](#)

Da es ein Notebook ist so einstellen.



Beitrag von „Fontanus“ vom 21. November 2022, 17:46

Hallo und Guten Abend,

soeben habe ich ein paar Tests durchgeführt. Im Setup besteht lediglich die Auswahl zwischen hybrider oder diskreter Grafikeinstellung. Unter Linux und Win11 wird in beiden Einstellvarianten der externe Monitor über HDMI angezeigt.

Unter OS X bislang nicht. Die letzte Message von [OSX-Einsteiger](#) hatte ich noch nicht getestet, werde ich aber gleich nachholen und berichten.



Danke für die Unterstützung!

[OSX-Einsteiger](#). Ich habe nun die komplette Einstellung übernommen bzw. auf Richtigkeit geprüft. Leider ohne Erfolg. Weder im Diskret-, noch im Hybrid-Modus. — [Es gibt ältere Versionen dieses Beitrags](#)

Noch eine Frage zu dem Thema. Gibt es eine Möglichkeit, die erforderlichen Parameter irgendwie auszulesen, z.B., unter Windows oder Linux?

VG Fontanus

Niemand eine Idee?

Beitrag von „OSX-Einsteiger“ vom 21. November 2022, 17:59

[Zitat von Fontanus](#)

Noch eine Frage zu dem Thema. Gibt es eine Möglichkeit, die erforderlichen Parameter irgendwie auszulesen, z.B., unter Windows oder Linux?

Ist mir leider nichts bekannt.

Der Interne Monitor geht ?

Beitrag von „Fontanus“ vom 21. November 2022, 18:45

Ja, kein Problem damit. Und unter Linux und Windows geht auch der externe Monitor über HDMI und mDP.

Beitrag von „OSX-Einsteiger“ vom 21. November 2022, 19:25

Du kannst mal schauen Im Hackintool ob dein Externer Monitor mit auf taucht dann währe es Rot



Beitrag von „Fontanus“ vom 21. November 2022, 20:33

Die Anzeige ist genau wie die, die Du eingestellt hast. Lediglich die Plattform-ID ist abweichend (0x3EA50009).

Beitrag von „grt“ vom 22. November 2022, 11:09

[Zitat von Fontanus](#)

Und unter Linux und Windows geht auch der externe Monitor über HDMI und mDP.

was kein wunder ist wenn:

[Zitat von Fontanus](#)

Im Setup besteht lediglich die Auswahl zwischen hybrider oder diskreter Grafikeinstellung

die diskrete grafik unter linux/windows nicht deaktiviert werden kann. zumindest ist das nicht aussagekräftig in bezug auf meine annahme, dass es möglich sein könnte, dass hier (wie bei einigen älteren thinkpadmodellen mit dualgrafik) die externen anschlüsse an die diskrete grafik angebunden sind (hardwaremässig).

Beitrag von „Fontanus“ vom 22. November 2022, 14:51

Moin [grt](#),

ist die direkte hardwaremässige Anbindung zu ermitteln und wenn ja, wie?

Beitrag von „grt“ vom 22. November 2022, 16:12

ich konnte die nvidia im bios abschalten, und hab dann recherchiert, als der externe so nicht funktionierte. ob und wie man das rauskriegt, wenn die nvidia immer mehr oder weniger aktiv ist, weiss ich nicht. wird denn die nvidia im windows systembericht angezeigt, wenn du windows per OC bootest?

Beitrag von „Fontanus“ vom 22. November 2022, 18:30

Ja, selbst im diskreten Modus wird interner und externer Monitor (über HDMI und mDP) von NVIDIA angesteuert.

Beitrag von „grt“ vom 22. November 2022, 21:06

interessant wär ja nun nur, ob die igpu mehr macht, als im hintergrund herumzurechnen und zwar ein internes display mit den ergebnissen zu füttern, aber den "bildmachjob" auf mehr als nur dem internen display wirklich ausschliesslich der nvidia überlassen ist.

Beitrag von „Fontanus“ vom 28. Februar 2023, 15:44

Moin, moin,

ich möchte dieses Thema noch einmal aus dem Tiefschlaf wecken, allerdings mit etwas anderen Gegebenheiten.

Meinen Lenovo P52 habe ich mittlerweile auf Ventura und OC 0.89 geändert. Nun habe ich im Netz gelesen, dass ein externes Display auf dem P52 über USB-C/Thunderbolt lauffähig sein soll. Daraufhin habe ich im Bios die Einstellung von Thunderbolt 3 auf USB und Display eingestellt.

Leider friert das Notebook nach kurzer Zeit ein, wenn ich das Verbindungskabel zum externen

Display einstecke.

Hat Jemand eine solche Konstellation am Laufen, kennt mögliche Ursachen oder kann mir dazu Hilfestellung geben?

Vorab schon ein Danke!

Beitrag von „Arkturus“ vom 28. Februar 2023, 18:53

hast Du für dein P52 ein aktuelles USB-Port-Mapping gemacht? [Fontanus](#)

EDIT: ... bei dem USB-C funktioniert?

Beitrag von „Fontanus“ vom 28. Februar 2023, 19:30

Moin Arkturus,

Danke für die schnelle Antwort. Nein, ich stecke nicht so tief in der Materie. Wie kann ich ein USB-Port-Mapping machen?

Beitrag von „Nightflyer“ vom 28. Februar 2023, 19:38

Unter Window hiermit. Rechts in der Mitte auf Release Latest klicken

<https://github.com/USBToolBox/tool>

Unter Ventura geht das nichtmehr richtig

Beitrag von „Fontanus“ vom 28. Februar 2023, 19:41

Danke [Nightflyer](#),

werde ich gleich angehen. Muss nur zu Windows wechseln.

Beitrag von „apfel-baum“ vom 28. Februar 2023, 19:43

hallo [Fontanus](#) ,

wenn du dir ein video angucken möchtest- https://www.youtube.com/watch?v=uww6Cizil_g - wie gut das ist kann ich grade nicht beurteilen.

ansonsten auch noch desweiteren - [USB-Ports mappen unter Windows](#)

Ig 😊

Beitrag von „Nightflyer“ vom 28. Februar 2023, 19:49

[Zitat von apfel-baum](#)

wenn du dir ein video angucken möchtest-

Funktioniert nur bis catalia, danach nicht mehr

Beitrag von „apfel-baum“ vom 28. Februar 2023, 20:09

stimmt,- der catalina state war mir bekannt- wußte nicht inwiefern das video darauf eingeht,
danke [Nightflyer](#) ,

Ig 😊

Beitrag von „Fontanus“ vom 28. Februar 2023, 20:32

Hallo [apfel-baum](#) und [Nightflyer](#),

den Kext habe ich erstellt. Wird der nun einfach in OC im Ordner Kext abgelegt oder muss ich mehr tun?

Habe nun den Kext entsprechend in der EFI gespeichert. Ein Teilerfolg ist erkennbar. Einer der beiden USB-C Anschlüsse erzeugt zumindest nicht mehr das einfrieren. Bei dem Zweiten ist der Effekt wie zuvor. Die Verbindung zum externen Display funktioniert aber immer noch nicht.

Beitrag von „Nightflyer“ vom 1. März 2023, 09:08

Ja, im Kext-Ordner ablegen und in die config.plist eintragen

edit:

nvrnm Reset kann auch nicht schaden

Beitrag von „Fontanus“ vom 1. März 2023, 12:52

Hallo [Nightflyer](#),

ist das richtig, dass in dem Kext nur eine Info.plist enthalten ist?

Beitrag von „OSX-Einsteiger“ vom 1. März 2023, 13:01

Ja das ist richtig.

Du wirst auch noch diesen Kext benötigen
<https://github.com/USBToolBox/kext/releases/tag/1.1.1>

Bitte achte auf die Kext reihen folge. Das heisst erst diesen Kext als erstes dann denn UTBMap.kext

USBToolBox.kext

UTBMap.kext

Beitrag von „Fontanus“ vom 1. März 2023, 17:56

Sorry, [OSX-Einsteiger](#), mich hat eine Grippe erwischt. Jetzt liege ich erst einmal lang. Ich melde mich wieder wenn ich fit bin,

Beitrag von „Nightflyer“ vom 1. März 2023, 20:01

Gute Besserung [Fontanus](#)

Beitrag von „Fontanus“ vom 10. März 2023, 18:57

Moin, moin,

Danke [Nightflyer](#) für Deine guten Wünsche. Bin jetzt wieder soweit fit, dass ich an meinem P52 weitermachen kann.

Ich habe auch schon einige Tests durchgeführt mit folgenden Ergebnissen:

- Die USB-C Anschlüsse werden erkannt und sind mit einem USB-C - USB-Adapter beide nutzbar.
- Entferne ich den USB-Stick und lasse den Adapter eingesteckt läuft der Rechner auch weiter.
- Entferne ich den Adapter, friert der Rechner wieder ein.
- Das USB-C auf HDMI-Kabel wird scheinbar nicht erkannt und es erfolgt auch keine Reaktion wenn das Kabel entfernt wird.

Im Setup habe ich gesehen, dass es für USB-C/Thunderbolt einige Einstellmöglichkeiten gibt. Muss dort eine bestimmte Einstellung für USB-C als HDMI-Ausgang vorgenommen werden?

Danke!

Hat Niemand eine Idee, wie ich hn dieser Sache weiterkommen kann?

Beitrag von „chrfuru“ vom 24. März 2024, 02:12

Bitte um weitere Unterstützung. Ich besitze ein P53. Ich bekomme die externen Monitore auch nicht am laufen.

Beitrag von „amdkeks“ vom 24. März 2024, 10:15

[chrfuru](#)

Und was ist jetzt dein Problem?

Da steht soviel Text und unwichtige Dinge, dass ich nicht erkennen kann welches Problem du jetzt hast?

Und Proxmox ist doch eine VM oder irre ich mich da? 🤔

Beitrag von „chrfuru“ vom 24. März 2024, 21:10

<https://www.derekseaman.com/20...ith-intel-alder-lake.html>

<https://wvthoog.nl/proxmox-vgp...ign%20it%20to%20your%20VM>

Verständlich, wo ich hin möchte?

Beitrag von „amdkeks“ vom 24. März 2024, 22:20

Du weisst aber schon, dass in diesem Thread keiner von einer VM redet oder?

Beitrag von „chrfuru“ vom 25. März 2024, 00:49

[amdkeks](#): Ja, das ist richtig. Wenn du den Thread richtig verfolgt hattest, hättest Du festgestellt dass das Vorhaben, die externen Monitore auf dem Hackintosh zu laufen zu bekommen wohl daran scheitert, dass bei den ThinkPads der P52 und P53 Serie wohl die Anschlüsse der HDMI und USB-C für die Monitore wohl an der 2. diskreten GPU intern angeschlossen sind.

Die einzige Möglichkeit, die ich zurzeit sehe, ist

- a.) Entweder ohne externe Monitore
- b.) Proxmox mit vGPU

Beitrag von „amdkeks“ vom 25. März 2024, 14:23

Wenn doch aber die Ausgabe an den Monitor nur über eine GPU geht und die andere nicht. Wie soll es dann eine VM schaffen die zweite GPU zu aktivieren?

Die VM nutzt doch auch "nur" die vorhandene GPU?

Gruß Keks

Beitrag von „chrfuru“ vom 26. März 2024, 10:53

Proxmox über die diskrete GPU als Host laufen lassen und die UHD mit Passthrough sollte meines Erachtens möglich sein. Es liegt eben an den Treibern, diese das zu regeln.

Wäre schön wenn jemand die vGPU Nvidia Treiber installiert bekommen wird.

Beitrag von „DerTschnig“ vom 9. Oktober 2025, 15:48

Hallo liebes Forum

Hab seit 2 Wochen einen Lenovo T15 Gen 1 am laufen.

Meine Frage zur 630.

Sind in der Mobile Version der 630 die Device Properties welche per Sniffet erstellt wurden (siehe Bild) ausreichend oder kann

man da noch optimieren? Einige von Euch haben ja eine ganz lange Liste an Properties eingetragen.



Property Name	Type	Value
AAPL_jg-platform-id	Data	<0900A53E>
device-id	Data	<983E0000>
enable-max-pixel-clock-override	Data	<01000000>
framebuffer-patch-enable	Data	<01000000>
model	String	Intel UHD Graphics 630

Dank Euch für die Rückmeldung

Beitrag von „ST3R30“ vom 9. Oktober 2025, 18:40

[DerTschnig](#)

[rps-control](#) könntes du testen oder [GuC Firmware](#) einschalten, um Performance zu erhöhen. Nur nicht beides zusammen. Und dann halt auch ordentliche tests machen. In der Regel für beides zu höheren Temperaturen.

Warum haben viele framebuffer-patches mehr Properties? Erste mögliche Ursache: weil die Leute in der Regel alles mögliche in Hackintool zusammenklicken, um einen FB patch zu generieren - weil sie nicht genau wissen, wie man eigentlich vorgehen müsste. Zweite mögliche Ursache: sobald man eine externes Display anschließt, muss man gegebenenfalls die Einstellungen für connector, pipes und bus-ids anpassen.

Beitrag von „Arkturus“ vom 9. Oktober 2025, 19:29

Ist nicht auch die Unterstützung von Metal 3 eine Kriterium das die Framebuffer passen?
[ST3R30](#)

Für macOS braucht es da ggf. noch einen Connector Patch das ist es worauf [ST3R30](#) hinaus wollte [Arkturus](#). Entsprechende Patches sind immer dann notwendig wenn die Gegebenheiten von dem Abweichen was Apple im framebuffer definiert hat. Das die USB-C Geschichte hier nicht betroffen ist liegt indes daran das dieser spezielle Output gar nicht über den framebuffer direkt bedient wird....

Beitrag von „DerTschnig“ vom 10. Oktober 2025, 07:32

Guten Morgen,

Ich wollte auch testen komme aber noch nicht ganz rein. Was unterscheidet unsere 2 Systeme lieber [Arkturus](#) ?

Beitrag von „bluebyte“ vom 10. Oktober 2025, 07:35

Man kann natürlich ganze Romane in den Device Properties schreiben. Viele Einträge sind dabei überflüssig, weil viele Einstellungen vom System schon automatisch gesetzt werden. Das wäre im Endeffekt „doppelt gemoppelt“. So, als würde man die komplette Devices.plist, die man mit Hackintool generiert, zusätzlich in die config.plist einfügen.

Soweit das System fehlerfrei läuft, braucht man da nichts eintragen.

Im Moment habe ich da nicht mehr als vier aktive Einträge, wovon einer nur von kosmetischerer Natur ist.

Externer Bildschirm wird über den USB-C direkt ohne Adapter angeschlossen. Das funktioniert mit dem T15 und Tahoe sogar besser als mit dem Mac Mini M2. Beim Mini muss ich immer das Kabel ziehen und wieder verbinden. Auch wenn im Monitor die Erkennung ausgeschaltet ist und der USB-C explizit eingestellt ist.

Beitrag von „Arkturus“ vom 10. Oktober 2025, 08:44

Ich kommt vorläufig erstmal nicht dazu, mich dem Thema zu widmen. HDMI wäre schon wichtig, z.B. haben ältere Witheboards oft nur HDMI. Muss mal schauen was HackinTool dazu

ausspuckt.

Beitrag von „DerTschnig“ vom 11. Oktober 2025, 10:48

[Zitat von DerTschnig](#)

Guten Morgen,

Ich wollte auch testen komme aber noch nicht ganz rein. Was unterscheidet unsere 2 Systeme lieber [Arkturus](#) ?

läuft jetzt auch....

meine 630ger möchte bei der Platform-id halt die „0900A53E“ haben.

und danke fürs dranbleiben lieber [Arkturus](#)

Wie geht's dir mit den neuen Settings der 630ger?

Beitrag von „DerTschnig“ vom 21. Oktober 2025, 13:58

Liebe Leut

Habt ihr schon Erfahrungen mit den Settings der 630

Hab ich mal 4 GB Speicher gegönnt. Könnt aber jetzt nicht sagen dass es smoother geht.

Teilweise super zum Arbeiten, dann wieder laggy mit Tahoe.

Verwende das TinkerTool um den Liquid Glass Effekt abzuschalten.

Beitrag von „Arkturus“ vom 21. Oktober 2025, 15:27

Mag sein, das Tahoe noch keine Referenz ist für solche Dinge. Ich würde immer auch nochmal zu Sonoma greifen. Auch mit Sequoia hatte ich noch nicht viel am Hut.

Ich habe jetzt am T15 lediglich die Standardinstellungen laufen. Ich arbeite ohnehin nur im Officebereich + www. Kann Dir bei deinen Fragen keine Hilfe sein. [DerTschnig](#)

Beitrag von „schrup21“ vom 22. Oktober 2025, 06:58

UnifiedMemory zu erhöhen bringt gar nichts, das System kann sogar instabil werden, je höher man das setzt.

Eine iGPU teilt sich RAM mit der CPU und kann bis zu 50 % vom verfügbaren RAM verwenden, dynamisch je nach Anforderung.

Einzige Anwendung wäre, wenn eine App einen bestimmten Wert an VRAM voraussetzt, damit sie überhaupt startet - aber das wär dann mehr Workaround wie Lösung.

Aussage Intel, kann man nicht erhöhen - nur Pre Shared Memory kann man evtl. im Bios einstellen ([DVMT](#))

<https://www.intel.com/content/...s/000041253/graphics.html>

Aussage Acidanthera "*it is not recommended to use this patch*"

<https://github.com/acidanthera...IHD.en.md#custom-patching>

Beitrag von „Arkturus“ vom 22. Oktober 2025, 09:02

Ich habe nach Deinem Hinweis unifiedmem nicht mit stolenmem gleichzeitig zu verwenden den unifiedmem rausgenommen [schrup21](#) Ich hatte ja auch gar keinen Grund mehr als Standard VRAM zu verwenden. Ich teile deine Meinung, wenn man mehr will oder besser braucht muss

man wissen was man tut.

Da gib's noch die Frame-HowTo zum WEG als Lektüre. Hab den Link nicht griffbereit aber den müsste eigentlich jeder haben.

Beitrag von „DerTschnig“ vom 22. Oktober 2025, 16:11

Welche DATA beim stollenmem verwendet ihr?

Mit "00003001" komm ich leider nicht durch.

Mit der aktuellen OC Beta 1.0.6 und den Settings vom letzten Post läuft

das System (Tahoe 26.1 Beta \$) am T15 viel viel besser. Die CPU ist nicht mehr so ausgelastet und verweilt mehr

im Idle.

Macht jetzt viel mehr Spaß mit dem T15 zu arbeiten.

Mir kommt halt vor, dass die Apple Apps viel mehr laggy sind, gegen die Fremdapps. (Fenster verschieben...zoomen)

z.B. sorgen die Kontakte für sehr große Auslastung.

Is halt meine Beobachtung.

Was jetzt noch cool wäre.....

Brauche täglich für Kleinigkeiten Adobe Indesign und Photoshop.

Erstellung von A4 Flyern also keine große Sache.

Da wirkt das System beim Zoomen und Scrollen ein wenig lahm.

Vielleicht geht da noch was....

Ig an Euch

Beitrag von „Arkturus“ vom 22. Oktober 2025, 16:37

hier siehst Du wie ich derzeit mit dem T15 unterwegs bin.



Über der UHD siehst Du einen Eintrag für Thunderbolt. Ich habe da alles drin, was im Hackintool unter PCIe zu sehen ist . Das taucht dort aber erst auf, wenn tatsächlich ein Thunderbolt-Device angeschlossen wurde. Da ich gerade nichts angeschlossen habe ist das jetzt auch nicht zu sehen. [DerTschnig](#)

EDIT: also Thunderbolt nur die internen PCI-Bridge

Beitrag von „schrup21“ vom 22. Oktober 2025, 20:23

Wenn macOS ohne stolenmem hochfährt, braucht man es nicht. Je nachdem was für ein FB man verwendet, z.B.

ID: 3EA50009, STOLEN: 57 MB, FBMEM: 0 bytes, VRAM: 1536 MB, Flags: 0x00830B0A

TOTAL STOLEN: 58 MB

passt Total Stolen vielleicht nicht in den verfügbaren Preshared Memory ([DVMT](#)) und das heißt dann Panic auf der Titanic (mache Laptop haben keine [DVMT](#) / Graphics Memory Einstellung im BIOS und zu wenig [DVMT](#)). Dann hilft stolenmem 3001, das patcht also Apples FB - 4K wird dann aber schwierig...

Example of a semantic patch for bios with DVMT Pre-Alloc 32MB when higher is required. (stolenmem=19MB, fbmem=9MB)

apple life	Class	Value
▼ Root	Dictionary	◇ 9 key/value pairs
▶ ACPI	Dictionary	◇ 14 key/value pairs
▶ Boot	Dictionary	◇ 16 key/value pairs
▼ Devices	Dictionary	◇ 4 key/value pairs
▼ Properties	Dictionary	◇ 1 key/value pairs
▼ PciRoot(0x0)/Pci(0x2,0x0)	Dictionary	◇ 3 key/value pairs
framebuffer-fbmem	Data	◇ 4 bytes: 00009000
framebuffer-patch-enable	Data	◇ 4 bytes: 01000000
framebuffer-stolenmem	Data	◇ 4 bytes: 00003001

Beitrag von „Arkturus“ vom 23. Oktober 2025, 15:00

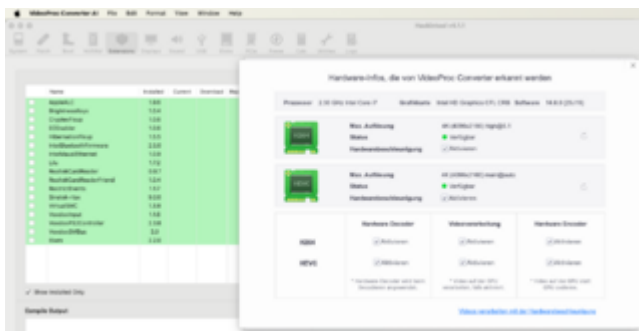
Ich habe mal meine DP-Einträge komplett reduziert. Audio und Thunderbolt brauchen gar keine, ebenso Intel-Wlan.

Für die UHD genügt eine Minimalausstattung und alles funktioniert trotzdem



Man könnte noch framebuffer fürs model = UHD Intel Graphics 630 einfügen aber das ist nicht erforderlich.

.....sowie und WhateverGreen.kext



Beitrag von „DerTschnig“ vom 23. Oktober 2025, 16:04

Lieber [Arkturus](#)

Flutscht Tahoe ?

Beitrag von „Arkturus“ vom 23. Oktober 2025, 16:16

ich konnte keine Probleme feststellen. Bestens!! [DerTschnig](#)

Beitrag von „DerTschnig“ vom 23. Oktober 2025, 16:21

Von Adobe was drauf?

Beitrag von „Arkturus“ vom 23. Oktober 2025, 18:08

ich hab nur Standard Office und sonst leider nichts mit dem ich helfen könnte. Aber warum sollte das nicht laufen?

Beitrag von „apfel-baum“ vom 23. Oktober 2025, 18:15

[DerTschnig](#)

adobe produkte sind m.a. mit amd nicht laufsicher, wobei es da dann an patches bzw. einem workaround liegt. was tahoe im speziellen angeht-können- durchaus unverträglichkeiten aufkommen-

vor allem wenn du eine beta am laufen hast-> es ist dann schließlich eine beta und kein stable-release-spricht unverträglichkeiten können auf "allen" systemen auftreten.

macOS Tahoe BETA Full Installer

macOS Tahoe BETA	Version	Build	App	Avail Date
InstallAssistant.pkg	26.1	25B5072a	Beta 4	YES 10/20

lg 😊

Beitrag von „bluebyte“ vom 23. Oktober 2025, 18:46

[Arkturus](#) ich hatte für die Grafik bisher auch keine Einträge in den DP.

Beitrag von „Arkturus“ vom 23. Oktober 2025, 19:18

Der letzte Teil des Threads ist ziemlich OT, denn hier sollte es um die UHD 630 gehen. Löschen oder verschieben wäre angebracht durch einen Mod.

Beitrag von „DerTschnig“ vom 24. Oktober 2025, 15:15

[Zitat von Arkturus](#)

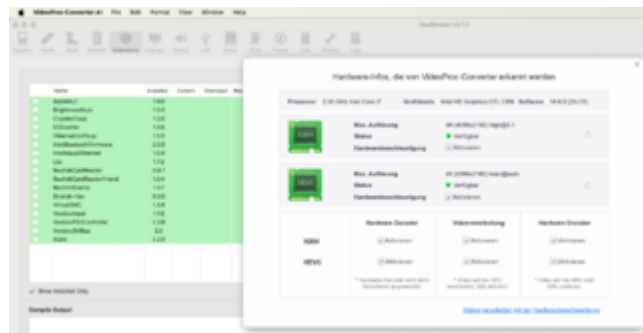
Ich habe mal meine DP-Einträge komplett reduziert. Audio und Thunderbolt brauchen gar keine, ebenso Intel-Wlan.

Für die UHD genügt eine Minimalausstattung und alles funktioniert trotzdem



Man könnte noch framebuffer fürs model = UHD Intel Graphics 630 einfügen aber das ist nicht erforderlich.

.....sowie und WhateverGreen.kext



Alles anzeigen

Hab ich bei meinem T15 4K ganz ein anderes Setting?

Also ich komm nur mit den beiden Properties nicht durch.

Mir is aber klar, dass ich auf Tahoe bin und sich da sicherlich noch was tun wird.

Eigentlich flutscht eh alles ganz gut.

Ab und zu ruckelt es halt beim Fenster ziehen und verschieben.

Dann is es wieder super soft. Kann sein, dass meine 630er noch ein wenig optimiert werden kann.

Mit Adobe möchte ich eh keine großen Sachen machen. Dafür hab ich eh den Hacki.

Nur öffnen, zoomen, verschieben, anders abspeichern usw.

Man merkt einfach, dass sich da die 630ger a bissl schwer tut.

Na, für sowas hat man ja einen Hackintosh.... 🐝

....und ein tolles Forum wie Euch

Beitrag von „Arkturus“ vom 24. Oktober 2025, 16:26

die [Manuals zu WhateverGreen](#) können dir bestimmt helfen Dein Setup zu Verbessern. Zum 4K kann ich eh nichts sagen oder besser schreiben. Da wäre [bluebyte](#) eher eine Hilfe bzw. hat er die Erfahrungen dazu. [DerTschnig](#)

Beitrag von „DerTschnig“ vom 24. Oktober 2025, 16:37

Dank Dir [Arkturus](#)

Hab gerade getestet..... ich kaum auch nicht durch wenn ich WEG rausnehme.

Beitrag von „ST3R30“ vom 25. Oktober 2025, 13:34

Find's immer geil, so dogmatische Hinweise ohne Begründung wie "It's not recommended to do this" zu lesen. Komischerweise findet man sie im Hackintosh-Kontext sehr häufig, was ein bisschen befremdlich ist. Noch wilder ist aber, wenn's dann alle wiederholen, ohne zu wissen, warum. Auf meinem Ivy Bridge Notebook mit Intel HD 4000 hatte ich glitches in den Scrollbars von Firefox mit 1536 MB VRAM. Nach erhöhen auf 2048 MB (sprich: verwenden von unifiedmem) waren sie weg. Aber hey, "not recommended"... 😄

Beitrag von „DerTschnig“ vom 28. Oktober 2025, 06:28



Item	Value
Model	Mac10,1
Processor	Intel(R) Core(TM) i7-3612QM CPU @ 2.30GHz
Memory	16 GB
Graphics	Intel(R) HD Graphics 4000
Audio	Intel(R) HD Audio Controller
Network	Intel(R) Centrino Wireless-N 6205
Storage	Intel(R) SSD 540S Series
System	Mac OS X

Guten Morgen ihr Lieben,

Die Sache mit der UHD 630 lässt mich leider nicht los.

Mir ist schon klar, dass ich keine Radeon VI oder so im Lapi hab aber ich denk da geht noch a bissl was.

Vielleicht hab ich doch a bissl a eigenes Setting. Bei mir funktioniert z.B. der Ton id 100 wie von Sniffer vorgeschlagen gar nicht. id-97 läuft bei mir gut.

Mit den aktuellen Properties (siehe Bild) kann ich derzeit wirklich schon lässig arbeiten.

(Obwohl mir ja klar ist, dass es keine Rennmaschine mehr werden wird)

Aber i denk da geht noch was und man kann noch die UHD optimieren.

Ein wirklicher GPU Killer sind bei mir die Kontakte. Öffnet man die Kontakte dann wird das System total "laggy". Mir kommt vor der Hintergrundbild Aufbau auch wenn er nur Einfärbig ist braucht total viel Ressourcen und dann fängt auch zusätzlich noch die Kopfleiste von OSX zum Glitchen an.

Vielleicht kommt aber auch von Apple noch eine Optimierung.

Wünsche Euch einen schönen Tag

Beitrag von „Arkturus“ vom 28. Oktober 2025, 08:37

Hast du schon versucht die verschiedenen Auflösungen zu probieren, die über override-no-connect verfügbar gemacht wurden? [DerTschnig](#)

Dieser Framebuffer ist ja nur für Monitore mit höherer Auflösung geeignet und bei mir gar nicht erforderlich gewesen.

Beitrag von „DerTschnig“ vom 28. Oktober 2025, 09:12

Ehrlich gesagt nutze ich derzeit eh nur HD.

Hab nur ein paar Anwendungen wo ich höher Auflöse.

Werd mal da ein wenig rumspielen.

Komisch is nur, dass ich z.B. in Capture One

Tadellos 8k raw Fotos bearbeiten kann, und andererseits beim Ziehen des Kontakte Fensters das System fast in die Knie geht. (Sehe ich über die CPU und GPU von iStat)

wie gesagt, ich bleib dran

Ig

Beitrag von „Arkturus“ vom 28. Oktober 2025, 09:33

Warum hast Du bei AAPL, ig-plattform-id 0900A53E und nicht wie in die device-id B53E verwendet? [DerTschnig](#)

Bei Intel lautet lautet die Geräteerkennung für die i7 10610U 0x9B41,0x9BCC. Vielleicht da mal was verändern, ggf. nochmal im Manual von WEG nachschauen. Oder mal die die AAPL, ig-plattform-id ganz deaktivieren.

EDIT: Ich hab die AAPL,ig-plattform-id 0900A53E bei mir mal getestet und überhaupt keine Änderungen bemerkt. Alle Werte normal und GFX-Bench Metal lief flüssig durch.

Beitrag von „DerTschnig“ vom 28. Oktober 2025, 14:32

Hab nicht ich gemacht.... hat Sniffer gemacht.

Hab mal die AAPL, ig-plattform-id deaktiviert. Nicht schlechter nicht besser.

EDIT:

Du hast mir die anderen Gerätekennungen für die CPU genannt.

Was soll ich da eintragen?

Beitrag von „Arkturus“ vom 28. Oktober 2025, 18:34

[DerTschnig](#) Ich bin da auch kein Experte. Die von Dir verwendete AAPL,ig-plattform-id 0900A53E scheint verbreitet zu sein, lässt sich m.E. nicht direkt aus dem [Manual zur WEG-Kext](#) ableiten.

```
Native supported Devices:
  * CFL:
    - 8A3000
    - 8A30A0
    - 8A30A4
    - 8A3092
    - 8A3090
    - 8A3098
  * CML:
    - 8A9000
    - 8A9002
    - 8A9004

Recommended framebuffer:
  * Desktop:
    - 8A30A000 (Default)
    - 8A30A007 (recommended)
  * Laptop:
    - 8A30A000 (Default)
  * Empty framebuffer (CFL):
    - 8A30A000 (Default)
  * Empty framebuffer (CML):
    - 8A90A000 (Default)
```

Dazu musst Du wissen welchen Connector Du hast, CFL oder CML? Dazu findest Du dann weitergehende Informationen in den Spoilern auf der Seite.

Wenn du untern den Frambuffer model string UHD 630 nicht aktiviert siehst Du die Bezeichnung des Connectors u.a. in Abou This Hack



Die i5 10510U hat bei mir einen CFL Connector.

Beitrag von „DerTschnig“ vom 28. Oktober 2025, 19:20



Ich glaub ich hab den Selben....

Was könnt ich noch testen?

Beitrag von „Arkturus“ vom 28. Oktober 2025, 20:18

device-id 9B3E0000 und AAPL,ig-Plattform-id 0900B53E verwenden deaktiviere mal alles andere. [DerTschnig](#)

Beitrag von „DerTschnig“ vom 28. Oktober 2025, 21:08

Bingo! Bootet ja

muss ich jetzt andere Einträge machen ?

Da ist glaub ich kein GPU Support da

Beitrag von „Arkturus“ vom 28. Oktober 2025, 21:34

Vielleicht ein Tippfehler? Schauh mal in [diesen Post](#) und gleiche mal ab. Kann frühestens morgen früh nochmal checken. [DerTschnig](#)

EDIT: Bei meinem T430 gibt es zwei Varianten Displays 1366x768 (03006601) und 1600x900 (04006601) und je nach Display unterschiedliche AAPL,ig-plattform-id's, welche sich in der zweiten Stelle unterscheiden(s.w.o.). Demzufolge wird es auch beim T15 unterschiede zwischen HD- und 4k Display geben. Ich kann nur für mein HD Display mitteilen, was ich hier verwende. Möglicherweise kann Dir hier im Forum [bluebyte](#) seine verwendete DP mitteilen.

EDIT: So nochmals letzten Test gemacht und APPL,ig-plattform-id deaktiviert und allein mit der device-id gebootet. Im Manual zum WEG steht folgendes dazu:

Note, that without AAPL,ig-plattform-id the following ID is assumed: 3EA50000

Macht bei mir keine Probleme. Du findest ggf. Hilfe bei CFL/CML Connectors

Property-List	Typ	Wert
Wurzel	Dictionary	13 Schlüssel/Wert-Paare
#Erstellt	String	2025-07-24
#Info	String	
#OpenCoreVersion	String	1.0.8 DEV
#Platform	String	ThinaPad T11g gen 1 Intel(R) i10510 CPU @ 1.80 (L)GHz (JML)
#letzte Änderung config.plist	String	Build 2025-10-19 21:18
> ACPI	Dictionary	4 Schlüssel/Wert-Paare
> Booter	Dictionary	3 Schlüssel/Wert-Paare
> DeviceProperties	Dictionary	2 Schlüssel/Wert-Paare
> Add	Dictionary	1 Schlüssel/Wert-Paare
> FullRes(Dsdt)/Pci(Dsdt.Dsdt)	Dictionary	1 Schlüssel/Wert-Paare
> device-id	Device	4 Bytes: 903E0000
> Delete	Dictionary	0 Schlüssel/Wert-Paare
> Kernel	Dictionary	7 Schlüssel/Wert-Paare
> Misc	Dictionary	7 Schlüssel/Wert-Paare
> NVRAM	Dictionary	5 Schlüssel/Wert-Paare
> PlatformInfo	Dictionary	8 Schlüssel/Wert-Paare
> UEFI	Dictionary	11 Schlüssel/Wert-Paare



Beitrag von „bluebyte“ vom 2. November 2025, 11:56

So sieht es bei mir aus

Beitrag von „Arkturus“ vom 2. November 2025, 12:41

mit diesem Setup ist [DerTschnig](#) ja in diesem [Thread](#) gestartet.

Beitrag von „bluebyte“ vom 3. November 2025, 06:26

[Arkturus](#) und [DerTschnig](#)

Wenn es der gleiche Bildschirm ist, dann muss es doch laufen.

Die Einstellungen im BIOS auf Standardeinstellungen lassen.

Starte Mac OS und Windows immer noch mit rEFInd.

Alles schick und wesentlich stressfreier.

Ich verstehe den ganzen Heckmeck hier nicht.

Letztendlich habe ich mir mit Opencore Simplify die EFI erstellen lassen.

Danach habe ich mir eine Seriennummer generiert und Mac OS problemlos installiert.

Großartig rumgeschraubt habe ich da nicht mehr.

Das einzige wo ich Probleme hatte/habe ist der Windows-Start mit Opencanopy, Thunderbolt-Hotplug und Audio in Tahoe.

Beitrag von „schrup21“ vom 3. November 2025, 06:59

[Zitat von Arkturus](#)

Die i5 10510U hat bei mir einen CFL Connctor.

Ein i7 10510U ist ja ein Comet Lake und daher würde man annehmen, ein CML Framebuffer wär der richtige.

Es gibt aber nur empty CML Framebuffer (ohne iGPU) - also verwenden alle Coffey / Comet Lake mit iGPU einen CFL / Coffey Lake Framebuffer. Ich denke, alle mit den benötigten Anschlüssen funktionieren, dürfte m.A. nicht viel Unterschied machen, welchen man einstellt - die FB sind alle identisch (jedenfalls die mit allen Anschlüssen).

<https://github.com/acidanthera...and-comet-lake-processors>

Beitrag von „Arkturus“ vom 3. November 2025, 10:07

das mit Cometlake und CFL war mir auch aufgefallen, Danke für die Erklärung [schrup21](#)

HDMI funktioniert bei meinem T15 nicht. Allerdings USBC to DP, was mir genügte. Mit HDMI muss ich mich nochmal befassen.

Beitrag von „schrup21“ vom 3. November 2025, 11:27

[Zitat von Arkturus](#)

HDMI funktioniert bei meinem T15 nicht

versuch mal die framebuffer-con - HDMI bis zu 4K/30 und DP geht bei mir

▼ PciRoot(0x0)/Pci(0x2,0x0)	⚙ Dictionary	12 key/value pairs
AAPL,ig-platform-id	⚙ Data	<0900A53E>
AAPL,slot-name	⚙ String	Built In
compatible	⚙ String	pci8086,9003ea5
device-id	⚙ Data	<A53E0000>
device_type	⚙ String	VGA compatible controller
framebuffer-con1-alldata	⚙ Data	<01010900 00080000 C7010000>
framebuffer-con1-enable	⚙ Data	<01000000>
framebuffer-con2-alldata	⚙ Data	<02020A00 00040000 C7010000>
framebuffer-con2-enable	⚙ Data	<01000000>
framebuffer-patch-enable	⚙ Data	<01000000>
model	⚙ String	Intel UHD Graphics 620
name	⚙ String	Intel UHD Graphics 620

Mir fällt noch ein: nur Hotplug geht (also einstecken wenn macOS hochgelaufen ist)

Edit: igfxonln=1 machst ein bisschen besser, HDMI kommt dann ohne Hot plug aber erst nach Anmeldung.

Beitrag von „Arkturus“ vom 3. November 2025, 20:22

[schrup21](#) Danke für deine Mühe.

Das hat leider nicht funktioniert. Der Samsung U28E590 wurde weder automatisch noch mit Monitoreerkennung erkannt. Die Monitoreerkennung reagiert auch gar nicht. Da sind scheinbar keine Signale vorhanden. Windows erkennt den Monitor schon beim Booten.



T460 erkennt den Monitor mit der Monitoreerkennung, automatisch auch nicht.

Da USB-C und TB3 funktionieren werde ich bei Bedarf ein USB-C to HDMI Kabel beschaffen.

Übrigens hat das T460 con1 und con2 Framebuffer drinnen, aber nicht mit alldata, sonder pipe und type.

Beitrag von „schrup21“ vom 4. November 2025, 07:31

Vielleicht hilft dir das: ich verwende 3EA50009:

```
device-id                                ‡ Data                                <A53E0000>
```

so sieht laut WEG FAQ der originale Apple FB aus:

ID: 3EA50009, STOLEN: 57 MB, FBMEM: 0 bytes, VRAM: 1536 MB, Flags: 0x00830B0A
TOTAL STOLEN: 58 MB, TOTAL CURSOR: 1 MB (1572864 bytes), MAX STOLEN: 172 MB, MAX OVERALL: 173 MB (181940224 bytes)
Model name: Intel HD Graphics CFL CRB
Camellia: CamelliaV3 (3), Freq: 0 Hz, FreqMax: 0 Hz
Mobile: 1, PipeCount: 3, PortCount: 3, FBMemoryCount: 3
[0] busId: 0x00, pipe: 8, type: 0x00000002, flags: 0x00000098 - ConnectorLVDS
[1] busId: 0x05, pipe: 9, type: 0x00000400, flags: 0x000001C7 - ConnectorDP
[2] busId: 0x04, pipe: 10, type: 0x00000400, flags: 0x000001C7 - ConnectorDP
00000800 02000000 98000000
01050900 00040000 C7010000
02040A00 00040000 C7010000

Im Vergleich zum Original (mit # auskommentiert, für den direkten Vergleich) muss ich con1 auf HDMI einstellen (8 statt 4) und BusID 02 statt 05 setzen. Bei con2 muss ich BusID auf 02 statt 04 setzen.

framebuffer-con1-enable	‡ Data	<01000000>
framebuffer-con1-alldata	‡ Data	<01010900 00080000 C7010000>
#framebuffer-con1-alldata_org	‡ Data	<01050900 00040000 C7010000>
framebuffer-con2-alldata	‡ Data	<02020A00 00040000 C7010000>
#framebuffer-con2-alldata_org	‡ Data	<02040A00 00040000 C7010000>
framebuffer-con2-enable	‡ Data	<01000000>
framebuffer-patch-enable	‡ Data	<01000000>

Beitrag von „DerTschnig“ vom 4. November 2025, 13:41

Hi ihr Lieben, [Arkturus bluebyte](#)

Hab in der letzten Tagen viel Zeit investiert um mein System mit Tahoe in Schwung zu bekommen.

Hab auch einige Properties im [Netz](#) gefunden und getestet. Es ist einfach nicht besser geworden.

Fahr jetzt auch mit der minimal Variante von [bluebyte](#)

Man kann mit Tahoe problemlos arbeiten, es kann aber dann wieder sein, das Alles ganz "laggy" wird.

Ich glaube am derzeitigen Stand tut sich die 630ger mit Tahoe und dem 4K Display (auch nur HD ausgewählt) einfach schwer. Etwas passt da noch nicht obwohl i Liquid Glass abgeschaltet habe.



Wenn ich z.B. mit reduzierter Auflösung fahre ist alles kein Problem.

Hab gestern mal Ventura und Sonoma getestet. Ich glaub [bluebyte](#) fährt auch mit Sonoma
Da ist alles Superweich. Keine Glitches und Ruckler. Auch mit den Adobe Sachen keine Problem.
Toll zu arbeiten

Werd heute mal das Produktivsystem auf Sonoma verlagern und dann warten bis sich bei Tahoe was tut.

Ventura kann ich leider nicht verwenden, weil die aktuelle Version von Office nicht mehr unterstützt wird.

Bei Sonoma werden alle aktuellen Apps unterstützt.

Jaaaaa, HDMI wäre am T15 auch noch super, dann hätten wir alles.

Kann auch gerne bei der Lösung mithelfn. Wie schalte ich mit dem T15 um????

So des wärs derweil

Schönen Tag

EDIT: Bekomm ich in meinen T15 eine 2te SSD hinein?