

# Windows 7 erkennt Grafikkarte nicht

**Beitrag von „Der MacXperte“ vom 8. Mai 2020, 15:14**

Ich hatte ursprünglich Windows 7 auf einer Festplatte als echtes System, und jetzt habe ich mir das anders überlegt, weil ich auch die ganzen Neustarts leid war, und setze auf derselben Platte unter MacOS „Parallels Desktop“ ein, ebenfalls mit Windows 7 (64 bit).

Bei beiden Konfigurationen erkennt Windows die Grafikkarte nicht, sondern arbeitet nur mit der Bordgrafik und damit nur einem Bildschirm, von der Performance ganz zu schweigen. Auch der Radeon-Windows-Treiber kann die Karte nicht erkennen.

---

**Beitrag von „g-force“ vom 8. Mai 2020, 15:52**

[Zitat von Der MacXperte](#)

Bei beiden Konfigurationen erkennt Windows die Grafikkarte nicht....

Ist damit gemeint, daß Windows7 schon bei echter Installation (nicht Parallels) die Grafikkarte nicht erkannt hat?

---

**Beitrag von „Der MacXperte“ vom 8. Mai 2020, 21:48**

Janz genau, auch bei der echten Installation wor dat dat Problem.

Die Installation war schon 2018, doch für die Spiele, die ich bisher gespielt hatte, hatte es gereicht. Außerdem hatte ich da noch eine GeForce mit gerade mal 2 GB RAM.

Als ich aber jezt mal ein Truck-Spiel vorhatte, merkte ich erst, dass Windows die Radeon nicht bemerkt. Da ging da gar nichts mehr.

Das Spiel ist gar nicht erst gestartet: Die Meldung war, irgendeine „.dll“ würde fehlen. Die Radeon habe ich auch noch nicht so lange, sonst hätte ich das eher festgestellt.

---

### **Beitrag von „mitchde“ vom 9. Mai 2020, 00:40**

Nun, dass kann auch am Game oder fehlender .net usw. INstall liegen, wenn eine .dll fehlt.

Nur wenn auch Grafiktests wie Gpu-z Luxmark Win oder andere Games auch nicht laufen liegt an der GPU / deren TREibern. Schadet auch nicht aktuelle A°MD TREiber zu installieren. Schlägt der AMD TREiber Install fehl kann es an einer BIOS Modifikation liegen, weil AMD das beim Install bzw. beim Laden der AMD Treiber prüft und sich dann weigert die Treiber zu installieren bzw. schon installierte Treiber zu laden.

Das würdest du aber schon allein an einer nicht passenden, viel zu niedrigen Videoauflösung merken 😊

---

### **Beitrag von „Der MacXperte“ vom 9. Mai 2020, 11:06**

Die Videoauflösung ist 1280 x 1024, aber:

---

### **Beitrag von „g-force“ vom 9. Mai 2020, 11:25**

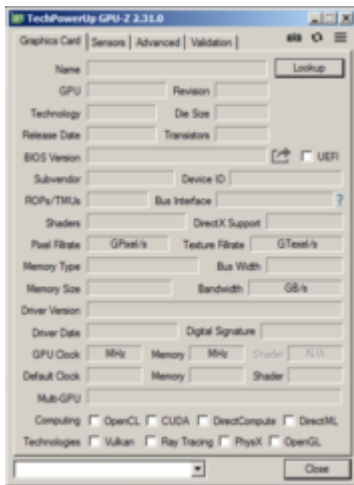
Mit Paralles kenne ich mich nicht aus, aber bei einer realen Installation sollte die Radeon auf jedenfall von Windows 7 erkannt werden.

In einer VM wird vermutlich nicht jede Hardware durchgereicht - in meiner VirtualBox geht das jedenfalls nicht.

---

### **Beitrag von „Der MacXperte“ vom 9. Mai 2020, 11:31**

Das sagt GPU-Z:



---

### Beitrag von „g-force“ vom 9. Mai 2020, 11:37

Ist das unter Parallels oder reale Installation?

---

### Beitrag von „Der MacXperte“ vom 9. Mai 2020, 11:40

Das ist unter Parallels.

---

### Beitrag von „g-force“ vom 9. Mai 2020, 11:59

Ich habe mal schnell eine Win7-VM eingerichtet. Mit GPU-Z sieht das bei mir genau wie in deinem Screenshot aus.

---

### Beitrag von „Der MacXperte“ vom 9. Mai 2020, 12:14

Das heißt also, ich müsste wieder zur Echt-Installation zurückkehren.

Mit anderen Worten, ich muss warten, bis das reale Hackintosh-Forum in Essen wieder tagt, denn alleine kriege ich das nicht hin.

Aber danke für Deine Mühe 😊.

---

### **Beitrag von „al6042“ vom 9. Mai 2020, 12:15**

Das Ergebnis auf der VM ist aus meiner Sicht klar, da Parallels nur ein Grafik-Schnittstelle emuliert und nicht auf die eigentlich verbaute GPU zugreifen lässt.

---

### **Beitrag von „g-force“ vom 9. Mai 2020, 12:17**

Ich sehe das exakt so wie [al6042](#) . Ich hatte bei meinem Test auch nichts anderes erwartet, wollte aber sichergehen.

Allerdings schreibt [Der MacXperte](#) , daß die Radeon in einer realen Installation auch nicht erkannt wurde.

---

### **Beitrag von „al6042“ vom 9. Mai 2020, 12:21**

Da würde ich für einen schnellen Test ein Live-Linux einrichten und damit testen.

Der `lspci -nn` sollte ziemlich schnell zeigen was Sache ist... vorausgesetzt das Linux startet...



### **Beitrag von „ozw00d“ vom 9. Mai 2020, 12:21**

Parallels kann kein PCI -Passthrough. Vergiss es. [Der MacXperte](#)

zumindest nicht für andere karten als intel.

---

### **Beitrag von „Der MacXperte“ vom 9. Mai 2020, 12:31**

Alles klar, Bescheid 😞

---

### **Beitrag von „ozw00d“ vom 9. Mai 2020, 12:44**

[Der MacXperte](#) es gibt ausnahmen, wo man das einrichten kann. geht nur wenn du zwei karten verbaut hast und das host system auch beide ansprechen kann.

---

### **Beitrag von „g-force“ vom 9. Mai 2020, 12:45**

Eine Windows-Installation ist nicht wirklich schwer, ich helfe gerne dabei.

---

### **Beitrag von „ozw00d“ vom 9. Mai 2020, 12:50**

[g-force](#) stimme zu, mittlerweile echt einfach. bedenkt man das es vor nicht all zu langer zeit noch ne halbe rakenwissenschaft war 😊 (win 95/98 mit 3,5" Disketten)

[Der MacXperte hier](#) findest du nähere infos zu dem PCI-Passthrough

---

### **Beitrag von „Der MacXperte“ vom 9. Mai 2020, 14:10**

Ja, dann werde ich das mal versuchen und vorsichtshalber meine Digikamera bereithalten für eventuelle Screenshots.

---

### **Beitrag von „g-force“ vom 9. Mai 2020, 14:16**

Laß uns einen Plan machen, bevor Du irgendwas machst. Da kann gerade am Anfang einiges schief laufen.

---

### **Beitrag von „Der MacXperte“ vom 10. Mai 2020, 11:03**

Gerne.

Ich habe hier eine „Windows 7 Ultimate Super Slim Edition (x64) ESD June 2019“, dann Boot Maker Tools, z. Rufus 3.5 für einen Stick.

Ich habe nämlich festgestellt, dass meine Laufwerke mit einer Windows-7-Professional-DVD im BIOS nicht erkannt werden.

---

### **Beitrag von „g-force“ vom 10. Mai 2020, 11:06**

Wie groß ist deine "Super-Slim-Edition"?

---

### **Beitrag von „Der MacXperte“ vom 10. Mai 2020, 11:07**

Sie beträgt 946 MB.

---

### **Beitrag von „g-force“ vom 10. Mai 2020, 11:12**

Das ist eine bearbeitete Win7-ISO, bei der sehr viel entfernt ist. Da ich selber viel mit Windows und NTLite gemacht habe, halte ich diese ISO für ungeeignet, da muss einfach zuviel fehlen.

EDIT:

Schau Dir mal diesen Thread an, den ein gewisser "g-force" erstellt hat:  
<https://www.win-unattended.de/...945c921ac71910f80f451598d>

---

### **Beitrag von „Der MacXperte“ vom 10. Mai 2020, 11:23**

Tja, leider ist das die Technik, von der ich nix verstehe.

Mir ist gerade eingefallen, dass ich ja auch die WinProfessional-DVD als Kopie in die VM und daraus mit Hilfe von Rufus einen Bootstick machen könnte.

Um mal grundsätzlich zu werden: Ich brauche Windows nur für Spiele.  
Und ich weiß nicht, ob 10 Jahre alte Spiele unter Windows 10 noch laufen.

---

### **Beitrag von „g-force“ vom 10. Mai 2020, 11:32**

Ich erstelle Dir gerade eine Win7-ISO incl. Radeon-Treiber, das dauert etwas. Diese kannst Du auch unter macOS mit belenaEtcher auf den Stick bringen.

---

### **Beitrag von „Der MacXperte“ vom 10. Mai 2020, 11:53**

Super, danke. Dann besorge ich mir mal den belenaEtcher.  
Wenn alles klappt, schalte ich mich hier aus, und steuere das Forum vom iPhone aus an.

---

### **Beitrag von „g-force“ vom 10. Mai 2020, 14:44**

Bevor das alles losgeht mit der Win7-Installation, habe ich ein paar Fragen:

- 1.) Soll Windows 7 auf eine eigene Festplatte installiert werden, oder zusammen mit macOS auf eine Festplatte?
  - 2.) Weißt Du, was CSM im BIOS ist und kannst Du selber BIOS-Einstellungen ändern?
  - 3.) Weißt Du, wie man eine Festplatte vom Rechner trennt (Kabel abziehen, evtl. Ausbau)?
- 

### **Beitrag von „Der MacXperte“ vom 10. Mai 2020, 16:45**

Ad 1.) Windows soll auf eine eigene Festplatte. Es sind ja genügend vorhanden. Ich habe da eine mit 400 GB auserwählt.

Sag mal bitte die beste Formatierung.

Ad 2.) Was CSM ist, weiß ich nicht (irgendetwas mit dem Boot-Prozess, glaube ich), aber ich kann BIOS-Einstellungen ändern, habe davor aber einen Höllen-Respekt.

Ad 3.) Ja.

---

### **Beitrag von „g-force“ vom 10. Mai 2020, 17:01**

Der Plan geht so:

1. Du lädst Dir dieses Windows7-Image, das ich speziell für Dich erstellt habe: [DOWNLOAD](#)

2. Du öffnest die ISO mit DiskImageMounter und kopierst den gesamten Inhalt auf einen FAT-MBR-Stick
3. ~~Du kopierst den entpackten Ordner "efi" (siehe Anhang) in den Root des Sticks~~ **EDIT: Ist jetzt bereits in der ISO enthalten**
4. Du fährst den Rechner herunter und klemmst mindestens die macOS-Festplatte ab, am besten alle bis auf die zukünftige Windows-Platte
5. Du öffnest die BIOS-Einstellungen und schaust unter "Boot" nach CSM - das stellst Du auf ON (Einstellungen speichern)
6. Du bootest von dem USB-Stick. Wenn es Einträge mit UEFI: davor gibt, sind diese zu bevorzugen
7. Du installierst Window 7, dabei löschst Du (falls vorhanden) im Setup alle Partitionen und installierst in den kompletten, freien Bereich
8. Du schließt die macOS-Platte wieder an und bootest von dieser Platte.

Das ist erstmal genug, ich drücke die Daumen. Wenn etwas unklar ist, frag lieber vorher oder zwischendurch.

EDIT: **Plan geändert** 11.05.2020 um 08:36 Uhr und nochmal 16:00 Uhr.

---

### **Beitrag von „Der MacXperte“ vom 10. Mai 2020, 18:11**

Vielen Dank schon mal.

Ich habe sowieso erst morgen Nachmittag wieder Zeit., denn ich brauche den Mac heute noch.

Aber eine Frage hätte ich schon:

Wie muss ich die Festplatte formatieren? Jetzt ist sie gerade auf MacOS Journaled.

---

### **Beitrag von „g-force“ vom 10. Mai 2020, 18:20**

Wie formatieren? Siehe Punkt 6 - alles löschen, den Rest machst Windows automatisch.

---

### **Beitrag von „Der MacXperte“ vom 10. Mai 2020, 18:44**

Alles klar.

Dann Tschö bes morje 😊

---

### **Beitrag von „g-force“ vom 11. Mai 2020, 08:38**

Ich mache gerade Tests mit "balenaEtcher", da scheint es ein Problem zu geben. Ich werde vermutlich meine obige Anleitung gleich editieren, bitte achte da morgen drauf!

EDIT:

Wenn ich den Stick unter Windows mit Rufus erstelle, bootet und installiert die ISO einwandfrei.

Erstelle ich den Stick mit balenaEtcher unter macOS, bootet die ISO, es gibt aber (zumindest bei mir) dann einen Fehler wg. fehlendem Treiber.

Ich weiß, daß jemand mal was zu diesem Problem geschrieben hat, finde es aber nicht wieder.

EDIT: Doch wiedergefunden: <https://www.win-unattended.de/viewtopic.php?p=6133#p6133>

Schlauer bin ich dadurch auch nicht. 🤔

EDIT: **Plan geändert** 11.05.2020 um 08:36 Uhr ([Post 31](#))

---

### **Beitrag von „Der MacXperte“ vom 11. Mai 2020, 11:30**

Alles klar, bis heute Nachmittag!

So ich bin wieder da:

Was ist FAT-MBR?

Ich sehe nur

FAT

Ex-FAT

Microsoft NTFS

Isch han et kapiert: Master Boot Record. Alles klar.

Was bzw. wo ist das Root-Verzeichnis?

Soll ich also die efi austauschen?

---

### **Beitrag von „g-force“ vom 11. Mai 2020, 15:58**

Moment, bin gleich da. Lade bitte die ISO nochmal neu, ich habe die Files schon eingebaut.

<https://drive.google.com/open?...hQgx01NqFEg95aoBtrwTNjz4I>

ROOT ist das Grundverzeichnis des Sticks.

---

### **Beitrag von „g-force“ vom 11. Mai 2020, 16:29**

So, nun habe ich Zeit. Wie weit bist Du gekommen?

---

### **Beitrag von „Der MacXperte“ vom 11. Mai 2020, 16:29**

Ich habe sie vor einer Stunde runtergeladen. Reicht das?

---

### **Beitrag von „g-force“ vom 11. Mai 2020, 16:33**

Müßte passen, wir sollten kurz den Ordner kontrollieren. Wenn Du die ISO mit "Disk Image Mounter" öffnest, siehst Du alle Ordner und Files. Im Ordner "efi" sollte ein Ordner "boot" sein, darin die Datei "boox64.efi".

---

### **Beitrag von „Der MacXperte“ vom 11. Mai 2020, 16:37**

Das ist der Fall.

Ich klinge mich jetzt mal aus dem Mac aus und kommuniziere über iPhone.

So, jetzt bin ich auf dem Fon.

---

### **Beitrag von „g-force“ vom 11. Mai 2020, 16:44**

Du brauchst jetzt am MAC den USB-Stick, der in FAT und MBR formatiert ist.

Die Dateien und Ordner vom gemounteten ISO werden nun komplett markiert und auf den Stick kopiert.

---

### **Beitrag von „Der MacXperte“ vom 11. Mai 2020, 16:48**

Ist schon passiert.

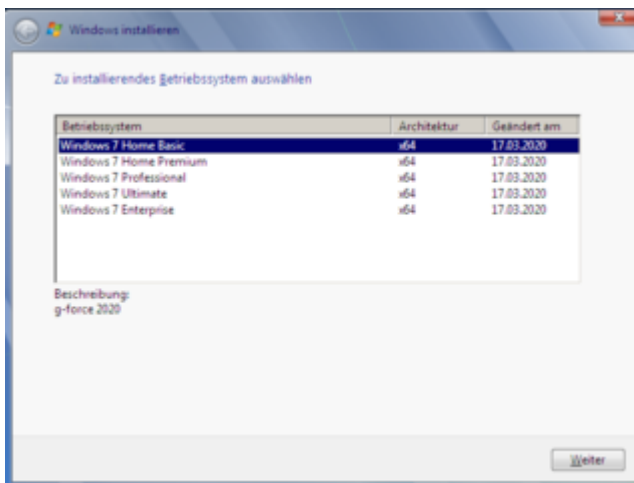
---

## Beitrag von „g-force“ vom 11. Mai 2020, 16:50

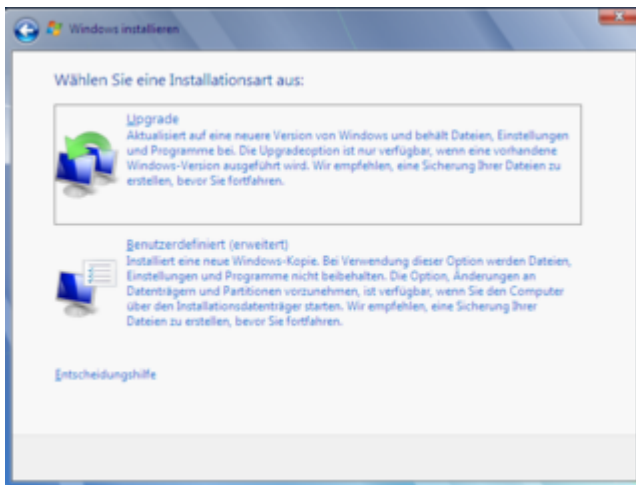
Dann ist der Bootstick mit Win7 jetzt fertig.

- Den Hackintosh ausschalten und alle Platten bis auf die zukünftige Windows-Platte abklemmen
- Den Rechner wieder einschalten und vom Stick booten (falls mehrere Einträge, bitte UEFI bevorzugen)

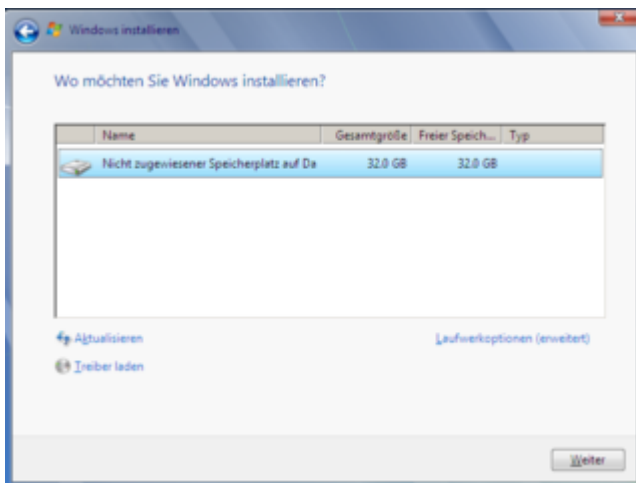
Auswahl der Windows 7 Version:



Hier bitte "Benutzerdefiniert" auswählen:



Hier erst (falls vorhanden) alle Partitionen löschen (unten rechts "erweitert") auswählen:



---

**Beitrag von „Der MacXperte“ vom 11. Mai 2020, 16:57**

Jetzt habe ich im Bios noch nichts gemacht und Windows will schon installieren.

---

**Beitrag von „g-force“ vom 11. Mai 2020, 16:59**

Ich habe meinen vorherigen Post um Bilder erweitert.

---

### **Beitrag von „Der MacXperte“ vom 11. Mai 2020, 17:09**

im Bios finde ich kein csm contacts

Und on bei der win-install waren es wieder nur zwei von drei Displays.

---

### **Beitrag von „g-force“ vom 11. Mai 2020, 17:11**

Dann installiere einfach mal durch, das müsste auch so klappen (Du hattest ja schonmal Win7 drauf).

---

### **Beitrag von „Der MacXperte“ vom 11. Mai 2020, 17:17**

Keine Gerätetreiber gefunden.

---

### **Beitrag von „g-force“ vom 11. Mai 2020, 17:18**

Also eine Fehlermeldung beim Setup? Kannst Du ein Foto machen?

---

### **Beitrag von „Der MacXperte“ vom 11. Mai 2020, 17:19**

I see them home

---

### **Beitrag von „g-force“ vom 11. Mai 2020, 17:49**

Das ist schade. Moment, ich teste.

EDIT:

Tut mir leid, vermutlich braucht dein Mainboard noch zusätzliche Treiber - obwohl ich schon viel integriert habe. Das dauert leider etwas.

EDIT 2:

Du hattest aber nicht zuletzt den "balenaEtchter" zum Kopieren benutzt? Damit hatte ich nämlich gestern den gleichen Fehler...

---

### **Beitrag von „Der MacXperte“ vom 11. Mai 2020, 17:53**

Und ich hatte gerade Schwierigkeiten mit dem eiFon, weil sich da das Mikrofon eingeschaltet hatte, und eh ich das erst mal raus hatte, dass es die Diktierfunktion war, die man unter Mikrofon nicht finden kann...

Mal wieder ein Apple-Programmierfehler!

Ich gehe jetzt wieder auf den Mac.

---

### **Beitrag von „g-force“ vom 11. Mai 2020, 18:36**

"Du hattest aber nicht zuletzt den "balenaEtchter" zum Kopieren benutzt?" - Die Antwort ist wichtig.

Wenn Du wieder auf den Mac wechselst - Festplatten wieder umstöpseln... 😊

---

### **Beitrag von „Der MacXperte“ vom 11. Mai 2020, 18:50**

Ich hatte einfach so kopiert ohne den „balenaEtcher“.

Und eine Dreiviertel-Stunde mit dem Stöpseln und unzähligen Neustarts verbracht, weil ich vergessen hatte, dass die SSD nur bestimmte Datenkabel mag (Irgendwas mit SATA, wenn ich mich recht erinnere).

Dann wollte noch eine Festplatte nicht, weil das in diesem Sch...Computergehäuse einfach viel zu eng ist. Da werde ich mal was physisch erweitern. För hütt reischt et misch.

Das hat natürlich nichts mit Dir zu tun. Vielen Dank für Deine erneute Mühe.



Hast Du vielleicht am Donnerstag Zeit oder am Freitag? Da habe ich jeweils den ganzen Tag Zeit, jeden Falls bis etwa 19:00.

---

### **Beitrag von „g-force“ vom 11. Mai 2020, 18:51**

Wann immer es uns beiden passt. Die neue ISO ist fertig:  
<https://drive.google.com/open?...DIG4dIM6SuPdAHTt5MJDu5fuc>

---

### **Beitrag von „Der MacXperte“ vom 11. Mai 2020, 20:59**

Super Danke. Bis denn. Ich melde mich Donnerstag.

---

### **Beitrag von „Der MacXperte“ vom 14. Mai 2020, 13:43**

Hallo, da bin ich wieder und für alles bereit. 😊

Muss ich die Efi austauschen?

---

### **Beitrag von „g-force“ vom 14. Mai 2020, 17:52**

Eine Detailfrage: Wenn Du von dem Stick in das Windows-Setup bootest, geht das direkt in die Installation oder kommt noch eine Abfrage "Drücken Sie eine beliebige Taste, wenn sie von CD/DVD starten wollen" ?

---

### **Beitrag von „Der MacXperte“ vom 14. Mai 2020, 18:16**

Das weiß ich jetzt nicht mehr, wie das war.

---

### **Beitrag von „g-force“ vom 14. Mai 2020, 18:18**

Hast Du die letzte ISO (Post 56) schon heruntergeladen und auf den Stick kopiert?

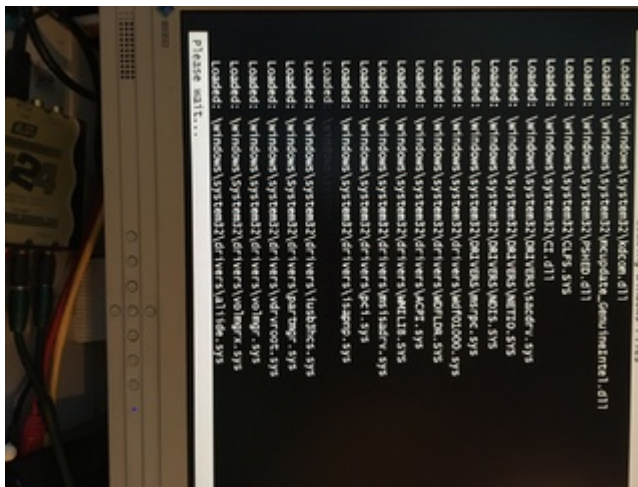
---

### **Beitrag von „Der MacXperte“ vom 14. Mai 2020, 18:20**

Genau das hab' ich gemacht.

---





g-force: Fotos neu eingefügt

---

## Beitrag von „g-force“ vom 14. Mai 2020, 21:00

Du mußt, wenn Du einen Post editierst, unten bei Einstellungen den Haken bei "Neu" setzen - das kriegt sonst keiner mit, daß Du hier was Neues reingeschrieben hast.

Da stimmt doch irgendwas mit dem BIOS bzw. den Einstellungen nicht. Wenn Du im BIOS nicht (mehr) den Defaults-Reset machen kannst, dann mache bitte einen CMOS-Reset vom Mainboard. Anleitung: [https://download.gigabyte.com/...manual\\_ga-z77x-ud5h\\_e.pdf](https://download.gigabyte.com/...manual_ga-z77x-ud5h_e.pdf)

---

## Beitrag von „Der MacXperte“ vom 15. Mai 2020, 23:36

Danke für den Hinweis mit dem Bios, aber beim letzten Treff hat selbst Griven mit der Hilfe von Sascha zweieinhalb Stunden mit diesem Thema verbracht an meiner Kiste.

Ich bin jetzt mit einem Mac Mini von 2012 unterwegs, um überhaupt noch mal was am großen Bildschirm machen zu können. Produktiv Arbeiten ist aber etwas Anderes.

Ich hoffe einfach mal auf den nächsten Treff in Essen. 😞

---

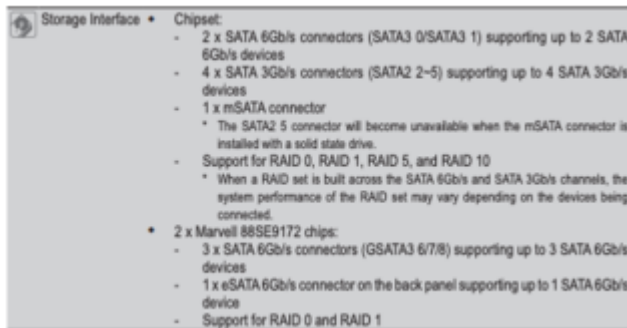
## Beitrag von „g-force“ vom 16. Mai 2020, 08:27

Kann sich der [griven](#) noch erinnern, was an diesem Mainboard so speziell ist?

---

## Beitrag von „cobanramo“ vom 16. Mai 2020, 09:38

Vermutlich ist das der "Marvell 88SE9172 SATA" Chip für den die alte Win7 Lady Treiber braucht.



Gruß Coban

EDIT: Und ich glaub kaum das der Win7 den Intel® Z77 Express Chipset kennt, jedenfalls beim Installation Process...

In dieser Phase braucht es noch keine Graphic Radeon Treiber für die Hardwarebeschleunigung.

Edit 2:

[Link zu Treiber;](#)

Treiber Betriebssystem :

Treiber(+14)

- + Audio
- + Chipset
- + LAN
- SATA RAID

SATA RAID	Version	Größe	Datum	downloaden
Intel® Rapid Storage Technology	[12.8.0.1016]	14,04 MB	2013.11.26	
Intel SATA Preinstall driver (For AHCI / RAID Mode) Note: Press F8 during Windows setup to load from floppy.	[12.8.0.1016]	0,43 MB	2013.11.26	
Marevell Preinstall Driver Note: Press F8 during Windows setup to load from floppy.	[1.2.0.1020]	0,42 MB	2012.10.04	
Marevell Storage Utility	[4.1.0.2013]	42,35 MB	2012.10.03	
Marevell SATA Controller Driver	[1.2.0.1020]	1,28 MB	2012.10.03	

Treiber Betriebssystem :

Treiber(+14)

- + Audio
- Chipset

Chipset	Version	Größe	Datum	do
Intel Management Engine Interface	[9.5.15.1730]	57,28 MB	2013.11.26	
Intel INF installation	[9.4.0.1027]	1,24 MB	2013.11.26	

## Beitrag von „griven“ vom 16. Mai 2020, 09:41

Eigentlich ist mit dem Board gar nichts wirklich speziell. Installiert war das Ursprünglich mit OZ und genau dieses OZ hatte halt so seine Probleme mit den aktuelleren macOS Versionen weshalb wir den Hobel auf Clover geschwenkt haben. Was die Grafikthemen angeht sollte das Board keine Probleme mit der Karte haben also einfach rein damit und ab gehts Wichtig ist halt das die Karte genügend Strom bekommt (Kabel prüfen) und in einem PCIe 16X Slot sitzt (möglichst der an der CPU) wenn das alles gegeben ist sollte die ohne weiteres erkannt werden und ihren Dienst verrichten (davon ausgehend das das Netzteil genug Saft liefert und das Board nicht physisch eine Macke hat am PCIe).

## Beitrag von „g-force“ vom 16. Mai 2020, 18:03

[Der MacXperte](#) Konntest Du das BIOS-Problem irgendwie lösen?

---

### **Beitrag von „apfel-baum“ vom 16. Mai 2020, 18:14**

hilft euch betreffs win 7, vielleicht [das tool](#), ? wobei ich da jetzt auf die schnelle keinen marwell treiber sehe

lg

---

### **Beitrag von „g-force“ vom 16. Mai 2020, 18:32**

Das Win7-Image (ISO), das ich speziell für [Der MacXperte](#) angefertigt habe, enthält bereits alle erforderlichen Treiber.

Basierend auf [diesem Thread](#) habe ich zusätzlich alle angebotenen Treiber für das Mainboard integriert.

---

### **Beitrag von „Der MacXperte“ vom 16. Mai 2020, 22:09**

[g-force](#)

Nee, nur einmal kam ich tatsächlich ins Bios (ich glaube nach Abzug der Batterie), aber da reagierte die Tastatur auch nicht.

---

### **Beitrag von „griven“ vom 16. Mai 2020, 22:44**

[Der MacXperte](#) hast Du eine Standart USB Tastatur angeschlossen oder wieder das alte Apple

Keyboard? Das Bios mag mitunter ein wenig zickig sein wenn da keine Standart Hardware dranhängt und gerade bei HID Geräten (die halbwegs aktuellen Boards haben so ihrer Probleme mit PS2) darf es an der Stelle gerne eine 08/15 Tastatur sein gerne eine für 9€ von der Hama Wand im Mädchenmarkt oder was vergleichbar 😊 Ich erinnere mich nämlich dunkel daran das Du mit Deiner Peripherie mitunter ein wenig speziell unterwegs warst 😊

---

### **Beitrag von „Der MacXperte“ vom 16. Mai 2020, 22:49**

Es ist natürlich die alte weiße USB-Tastatur 😊

Ansonsten habe ich nur noch Ältere 😊

---

### **Beitrag von „griven“ vom 16. Mai 2020, 22:50**

Wäre vielleicht mal einen Versuch wert eine etwas modernere zu verwenden nur um das als Fehlerquelle auszuschließen ich meine in Essen hatten wir am Ende nämlich auch eine andere dran 😊

---

### **Beitrag von „Der MacXperte“ vom 16. Mai 2020, 22:57**

Da kann ich mich jetzt nicht mehr dran erinnern, aber im Zweifelsfalle traue ich als ADDler eher Deinem Gedächtnis.

Juut, dann wähd isch dat am Monndaach eMol probeere beim Blödmarkt eene zu besorje.

---

### **Beitrag von „Der MacXperte“ vom 19. Mai 2020, 13:38**

So Leute,

hier die neuesten Nachrichten:

Ich bin wieder drin, aber nur mit der Bordgrafik und einem Monitor.

Und nein, es war nicht die Tastatur , [griven](#), das Wort PS2 hatte ich ganz übersehen. Auch wenn ich eine geradezu antike 15 Jahre alte Mac-Tastatur besitze, so hat sie doch USB, wie alle Mac-Tastaturen seit 20 Jahren 😊 .

Wie schon erwähnt, bekomme ich kein Signal über die Radeon.

---

### **Beitrag von „griven“ vom 19. Mai 2020, 13:42**

Naja dann liegt der Schluß nahe das entweder die Radeon schlicht defekt ist oder zu wenig Strom bekommt denn andernfalls würde sie ein Bild auf den Monitor bringen (sofern im Bios nicht init Display auf iGPU steht). Ansonsten mal die Einstellungen checken da gibt es in der Regel eine Einstellung zur Grafik bei der man wählen kann was initialisiert werden soll (PCIe, iGPU oder AUTO) wobei Auto jeweils die Karte initialisiert an der ein Monitor steckt bzw. die iGPU nur dann intialisiert wenn ein Monitor gesteckt ist.

---

### **Beitrag von „Der MacXperte“ vom 31. Mai 2020, 01:07**

Display steht auf Auto.

Bei der Radeon kommt gar keine Reaktion mehr. Sie hat genug Strom über zwei Zusatzleitungen vom Netzteil und leuchtet auch . Die Föhne laufen ebenfalls.

Aber, dass sie so plötzlich defekt sein soll...

Ich weiß nicht, ob das was damit zu tun hat, aber mir fiel auf, dass im Flugsimulator immer noch vieles ruckelte trotz vierfacher Grafikleistung gegenüber der alten Karte.

Update 2020-Mai-31:

Es war anscheinend doch die GraKa.

Eine nagelneue tuts jetzt ohne Ärger.

---

### **Beitrag von „Der MacXperte“ vom 11. Juni 2020, 13:30**

Mein nächster Plan ist, Windows 7 auf einer externen Festplatte von einem Windows-Rechner zu installieren.

---

### **Beitrag von „g-force“ vom 11. Juni 2020, 14:37**

Warum möchte man ein Betriebssystem auf einer externen Festplatte installieren?

---

### **Beitrag von „CMMChris“ vom 11. Juni 2020, 14:39**

Warum nicht? Habe ich auch schon gemacht für Testumgebungen. Die Performance leidet darunter nicht mit USB 3.

---

**Beitrag von „g-force“ vom 11. Juni 2020, 15:16**

Naja, kann man machen, muß man aber nicht. Ich habe für Tests immer eine Partition oder eingebaute Platte frei.

---

**Beitrag von „CMMChris“ vom 11. Juni 2020, 16:25**

Das ist schön für dich. Ich denke das kann jeder handhaben wie er will, oder?

---

**Beitrag von „LuckyOldMan“ vom 11. Juni 2020, 16:57**

[Zitat von Der MacXperte](#)

Windows 7 auf einer externen Festplatte von einem Windows-Rechner zu installieren.

... ist der Plan des TE.

Da kann man allenfalls noch die persönlichen Gründe erfragen, aber der Sinn der nachfolgenden Diskussion über das Für und Wider ohne Beteiligung des TE erschließt sich mir nicht!

---

**Beitrag von „g-force“ vom 11. Juni 2020, 17:45**

Die Gründe habe ich in Post 82 erfragt. Ich wollte damit keine Grundsatz-Diskussion starten - was mir aber trotzdem gelungen ist. Meine persönliche Intention war eigentlich der Umstand, daß ich mir für die Win7-Installation des TE ziemlich viel Mühe gegeben hatte (angepasste ISO erstellt) und deswegen seinen Grund für diese neuerliche Installation erfahren wollte.