

Erledigt

Windows 10 Dualboot Legacy Bios

Beitrag von „Weedalf“ vom 11. März 2018, 18:19

Hallo ich habe Mein Hackt halbwegs gut am Laufen und wollte nun Windows 10 drauf machen. Im UEFI kann ich nicht booten da mein Notebook das nicht unterstützt. Wenn ich die Windows 10 Installation (mit Rufus auf den USB Stick) legacy Boote dann stört sich Windows an dem GPT PARTitonsschema und lässt sich nicht installieren. Was kann ich tun?

Beitrag von „hackintoshhood“ vom 11. März 2018, 18:29

Das wird dann meines Erachtens nach nicht funktionieren. Leider muss erst die Partitionstabelle geändert werden um Windows 10 zum laufen zu bekommen. Das würde dann bedeuten , dass macos runter muss!

Beitrag von „Weedalf“ vom 11. März 2018, 18:33

Würde es funktionieren wenn ich macOS neu installiere und ein MBR Partitionsschema wähle?

Beitrag von „hackintoshhood“ vom 11. März 2018, 18:36

Ich glaube nicht, dass macos mit dem MBR partitionsschema läuft. Bin mir da allerdings nicht 100%tig sicher.

Beitrag von „Weedalf“ vom 11. März 2018, 18:42

man kann es auf jedenfall bei der Installation im disk utility auswählen

Beitrag von „hackintoshhood“ vom 11. März 2018, 20:28

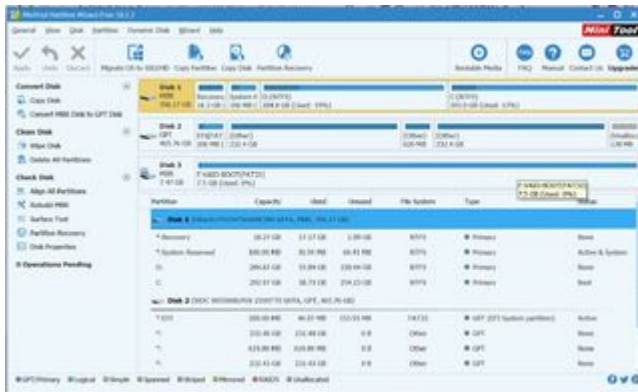
Klar kann man die HDD mit Disk Utility auf MBR umschreiben nur installieren wird nicht funktionieren!

Beitrag von „LuckyOldMan“ vom 11. März 2018, 21:36

Weedalf:

Wieviel HDDs sind vorhanden?

Hier mal die Aufteilung meiner HDDs für OS X & Win7 + Win10 auf meinem Vaio, das auch kein richtiges UEFI kann.



Die unterschiedliche Ausrichtung GPT bzw. MBR ist erkennbar

Gruß
LOM

Beitrag von „hackintoshhood“ vom 11. März 2018, 21:42

Wie man an seinem ersten Post sehen kann, ist nur eine HDD vorhanden

[Zitat von Weedalf](#)

stört sich Windows an dem GPT PARTitonsschema und lässt sich nicht installieren. Was kann ich tun?

Aus welchem grund sollte er eine zweite HDD mit dem GPT partitionsschema auf einem legacy mobo formatiert haben wenn nicht für macos?

edit: Das blind tippen mit der mobilen Ansicht geht einem gewaltig auf die nerven

Beitrag von „LuckyOldMan“ vom 11. März 2018, 21:56

hackintoshhood:

Ich weiß jetzt nicht genau, was Du mir damit sagen möchtest. Ich wollte dem TE nur aufzeigen, wie ich es gelöst habe.

Ich hatte zuerst auch nur eine HDD und habe sowohl YOS als auch Win7/Win10 installiert. War etwas tüftelig!

Erst später habe ich das DVD-LW entfernt und statt dessen einen HDD-Rahmen für eine zweite HDD eingesetzt.

Gruß

LOM

Beitrag von „Weedalf“ vom 11. März 2018, 22:03

Ich kann Boot Camp nicht nutzen für windows 10 da mein smbios auf 8.1 machook pro ist. Deswegen habe ich mit dem Disk Utility einfach eine FAT32 Partition erstellt Und dann hab ich mir die win10 iso mit dd auf den usb stick geflashed. Da kam dann eine Meldung das ich eine Treiber 10 rein tun soll von Windows 10. Dann habe ich auf arbeit den Bootstick nochmal mit Rufus erstellt. Und da kam dann beim auswählen der Partition, dass ich hier nicht windows installieren kann, weil das Schema gpt ist.

Beitrag von „LuckyOldMan“ vom 11. März 2018, 22:14

Weedalf:

Was wolltest Du denn mit Bootcamp bei einem Windows-Laptop? Habe ich nie dran gedacht. Über eine zweite HDD würde ich aber nachdenken - das vereinfacht Einiges.

Ich muss mal schauen, ob ich noch ein Bild der Partitionen der ersten HDD-Variante finde. Eventuell gibt mein zugehöriger Thread was dazu her: [Sony Vaio VPC-F23A9E: Hackintosh möglich? Ja, aber klar doch!! :\)](#)

Gruß
LOM

Beitrag von „Weedalf“ vom 11. März 2018, 22:22

So steht es hier im Wiki das man damit die ISO auf den Stick bekommt

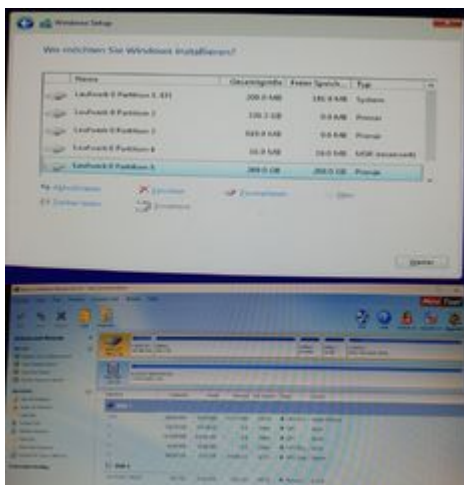
Bei der Installation von win 10 steht da Windows kann auf dem Datenträger nicht installiert werden. Der ausgewählte Datenträger entspricht dem GPT-Partitionsstil

[@LuckyOldMan](#)

Beitrag von „LuckyOldMan“ vom 11. März 2018, 22:38

Bootcamp hat für mich nur eine Bedeutung im Zusammenhang mit Original-Macs, auf die Windows installiert werden soll. Hier ist es ja umgekehrt - deshalb überflüssig.

Ich bin nochmal in meinen Vaio-Thread eingetaucht und habe das passende Bild der 1xHDD-Partitionen gefunden.



Das hier war auch ein Kernsatz des Mix-Installierens:

"Der Clou besteht darin, unpartitionierten / unformatierten Platz auf der Platte zu erstellen, damit bei der Installation Windows nicht meckert."

Gruß

LOM

Beitrag von „Weedalf“ vom 11. März 2018, 22:46

Wie erstelle ich diesen Bereich? Ich habe mit dem diskutility einfach meine Partition verkleinert und dann war da ein unformatierter bereich [@LuckyOldMan](#)

Beitrag von „LuckyOldMan“ vom 11. März 2018, 22:53

Lies mal in meinem Thread nach - die letzten 3 Seiten sind recht aufschlußreich. Ich habe die Details auch nicht mehr ganz abrufbereit.

Gruß
LOM

Beitrag von „Weedalf“ vom 11. März 2018, 23:09

[@LuckyOldMan](#) soweit wie ich das verstanden habe, hast du eine 2 hdd eingebaut. Desweiteren habe ich auch keinen anderen Rechner zur Verfügung mit dem ich ich auf der Festplatten Windows installieren könnte. Ausbauen möchte ich sie auch nur sehr ungern.

Beitrag von „LuckyOldMan“ vom 12. März 2018, 08:58

[Zitat von Weedalf](#)

[@LuckyOldMan](#) soweit wie ich das verstanden habe, hast du eine 2 hdd eingebaut.

Das war die zweite Ausbaustufe - in der ersten hatte ich auch nur die Original-HDD, auf der OS X & Win10 installiert waren.

Schau Dir das verlinkte Bild in #14 an - da siehst Du die HDD-Aufteilung.

Gruß
LOM

Beitrag von „Weedalf“ vom 12. März 2018, 09:22

Das Bild habe ich gesehen. Nur wie bekomme ich das hin? Mit dem Diskutility geht das nicht und mit Windows auch nicht. Für Apple gibt es den Partition Wizzard leider nicht den nutze ich ja auch bei windows

Beitrag von „Politic“ vom 12. März 2018, 14:00

In the GPT schema I installed MAC first. Through DiskUtility I created a second partition and formatted it as MAC.

The trick is that if you're going to install Windows, you will remove the partition created in Windows Installer, and then you will install Windows into it.

Do not format this partition !!!

If you split the MAC into a MBR disk, then install Windows.

Beitrag von „Weedalf“ vom 12. März 2018, 21:10

ist der Fehler vielleicht das ich nur logische partitionen habe?

Beitrag von „Weedalf“ vom 14. März 2018, 09:17

Hab es Hinbekommen, ein Kollege hat mir Windows Direkt über die Install.VIM entpackt und mit bcdboot den Eintrag in die Efi Partition geschrieben. Mein Windows Bootet nun mit UEFI auch wenn mein Laptop das nicht unterstützt. Wenn mein Notebook komplett fertig ist werde ich das noch als Tutorial bereitstellen!

Beitrag von „griven“ vom 25. März 2018, 20:40

Sehr gut 😊

Tutorials kann man nie genug haben denn schließlich runden sie das gesammelte Wissen im Forum erst ab.

Beitrag von „artmusic“ vom 25. März 2018, 22:27

also ich habe es so hinbekommen:

Code

1. p.p1 {margin: 0.0px 0.0px 0.0px 0.0px; font: 12.0px Helvetica}
2. p.p2 {margin: 0.0px 0.0px 0.0px 0.0px; font: 12.0px Helvetica; min-height: 14.0px}
3. span.Apple-tab-span {white-space:pre}
- 4.
- 5.
6. dualboot osx windows auf einer Festplatte
- 7.
- 8.
9. bios auf uefi
- 10.
- 11.

12. mit clover Bootsstick booten
- 13.
- 14.
15. 2 partionen : 1 win und 2 osx - beide mit macos extended formatieren
- 16.
- 17.
18. auf 2 osx dann osx installeiren
- 19.
- 20.
21. dann CLOver auf festplatte installieren
- 22.
- 23.
24. danach Windows auf 1 win installieren
- 25.
- 26.
27. in EFI\Microsoft\Boot\bootmgfw.efi nach bootmgfw-org.efi umbenennen
- 28.
- 29.
30. CLOVERX64.efi nach bootmgfw.efi umbenennen
- 31.
- 32.
33. unter Gui custom entry hinzufügen:
- 34.
- 35.
36. `<key>GUI</key>`
- 37.
- 38.
39. `<dict>`
- 40.
- 41.
42. `<key>Custom</key>`
- 43.
- 44.
45. `<dict>`
- 46.
- 47.
48. `<key>Entries</key>`
- 49.
- 50.
51. `<array>`
- 52.
- 53.
54. `<dict>`
- 55.
- 56.
57. `<key>Disabled</key>`
- 58.
- 59.
60. `<false/>`

61.
62.
63. <key>FullTitle</key>
64.
65.
66. <string>Windows 10</string>
67.
68.
69. <key>Ignore</key>
70.
71.
72. <false/>
73.
74.
75. <key>Path</key>
76.
77.
78. <string>\EFI\Microsoft\Boot\bootmgfw-orig.efi</string>
79.
80.
81. <key>Type</key>
82.
83.
84. <string>Windows</string>
85.
86.
87. <key>Volume</key>
88.
89.
90. <string>724E23A1-33D6-47A4-A48C-0AE169E2A0DD</string>
91.
92.
93. <key>VolumeType</key>
94.
95.
96. <string>Internal</string>
97.
98.
99. </dict>
100.
101.
102. </array>
103.
104.
105. </dict>

Alles anzeigen